

版本号：(2018) 第一版

九江明阳电路科技有限公司
突发环境事件应急资源调查报告

建设单位：九江明阳电路科技有限公司

二〇一八年十月

目 录

1、环境应急资源调查要求	1
1.1 调查目的和任务	1
1.2 调查内容	1
1.3 调查分类	1
1.4 调查时间	1
2、企业应急资源调查	2
2.1 企业应急队伍调查	2
2.1.1 应急队伍组织架构	2
2.1.2 环境应急队伍主要职责	4
2.1.3 环境保护日常管理	6
2.2 环境应急装备/物资调查	7
2.2.1 企业现有事故防范设施	7
2.2.2 企业应急处置装备及处置物资	7
2.3 环境应急场所调查	9
2.3.1 应急疏散图	11
2.3.2 应急场所分布图	13
3、外协资源应急调查	14
3.1 单位互助协	14
3.2 政府协调应急救援力量	14

1、环境应急资源调查要求

1.1 调查目的和任务

查清企业环境应急资源现状，为建立企业环境应急资源数据库和管理信息平台提供统一完整、及时准确的基础资料和决策依据，为加强企业突发环境事件管理能力服务。

1.2 调查内容

调查内容包括企业第一时间可调用的环境应急队伍、装备、物资、场所和可请求援助或协议援助的应急资源状况。

1.3 调查分类

根据企业应急资源的来源，分为企业应急资源调查和外协应急资源调查。

企业应急资源调查是指对企业内部第一时间可调用的环境应急队伍、装备、物资、场所的调查。

外协应急资源调查是指对企业外部可请求援助或协议援助的应急资源的调查。

1.4 调查时间

企业的环境应急资源调查时间应放在环境风险等级评估之后、突发环境事件应急预案修编之前。

2、企业应急资源调查

2018年10月8日至2018年10月20日期间九江明阳电路科技有限公司组织公司职员对全公司的应急资源进行了一次全面的摸查，并对应急队伍、应急物资装备、应急场所及外协资源进行了总结。

2.1 企业应急队伍调查

2.1.1 应急队伍组织架构

公司成立事故应急救援指挥领导队伍，在应急救援总指挥统一领导下，编为抢险救灾组、医疗救护组、物资保障组、警戒疏散组、通讯联络组、环境应急监测组、事故调查组共7个行动小组，组织机构如图1所示。

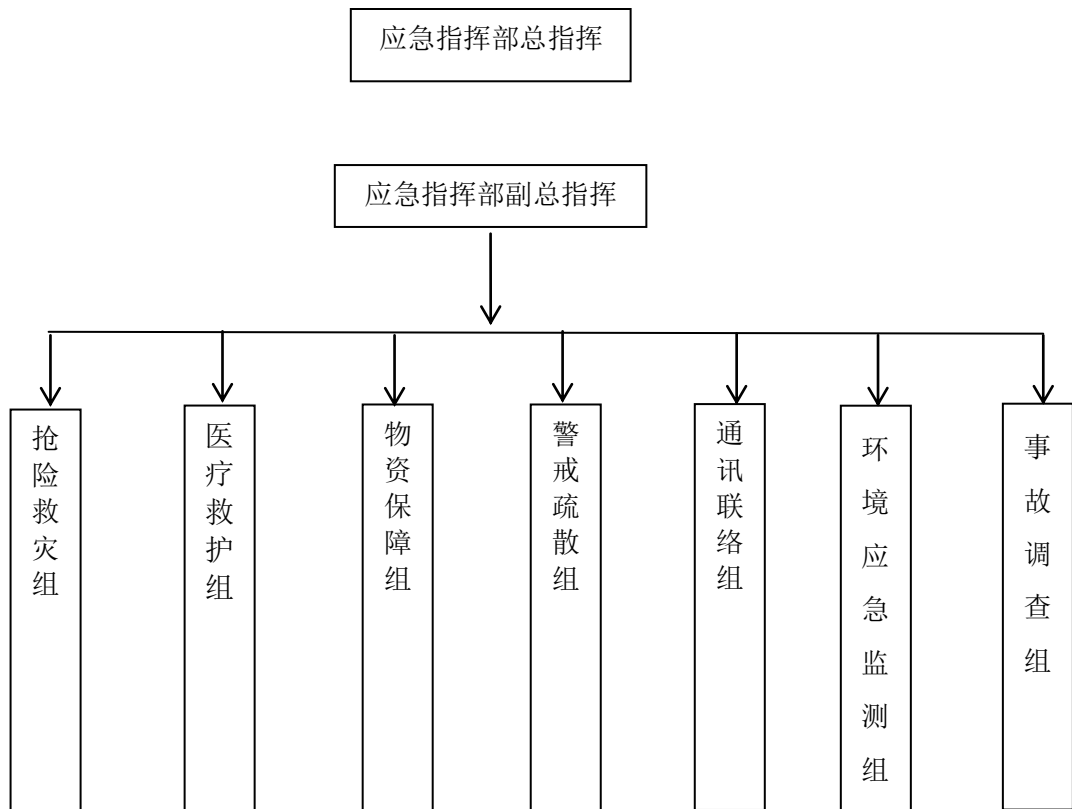


图1 应急组织机构图

参考《AQ/T 3052-2015 危险化学品事故应急救援指挥导则》中关于事故现场监测要求，并从环境应急角度出发，编制企业应急救援指挥领导队伍以及规划应急小组人员。企业应急救援指挥部成员及联系方式见表2-1，应急专业组成员及联系方式见表2-2。

表 2-1 应急救援指挥部成员一览表

组织成员	职务	姓名	手机
应急指挥部总指挥	总经理	孙文兵	13332969808
应急指挥部副总指挥	副总经理	唐治宇	18679629178
抢险救灾组组长	保安队队长	陈超	18679239396
警戒疏散组组长	副总经理	田利华	18779236106
医疗救护组组长	主管	吴海军	18679628606
物资保障组组长	总经理助理	张红文	18270203206
通讯联络组组长	高级主管	马新志	18679628696
环境应急监测组组长	主任工程师	陈小燕	18679629218
事故调查组组长	高级工程师	潘全初	13667022996

表 2-2 应急专业组成员一览表

抢险救灾组成员

姓名	职务	手机
(副组长) 张礼丹	主管	18679628660
吴亮	主管	15295660845
张伟志	主管	18479280233

警戒疏散组成员

姓名	职务	手机
(副组长) 曾春梅	经理	13662628209
向阳	高级主管	13092015199
王训华	高级主管	13926162830

医疗救护组成员

姓名	职务	手机
(副组长) 陈超	保安队队长	18679239396
肖远兵	保安	13979231428

物资保障组成员

姓名	职务	手机
(副组长)张彦芬	主管	18588261582
黄海霞	采购员	18307929129

通讯联络组成员

姓名	职务	手机
(副组长)覃安	主管	17770217261

事故调查组成员

姓名	职务	手机
(副组长)苏南南	助理	15879204542
胡梦倩	文员	18370243239

2.1.2 环境应急队伍主要职责

应急救援指挥部

(1) 应急组总指挥职责：

- ① 组织制定并实施环境风险事故应急预案；
- ② 负责现场急救的指挥工作；
- ③ 及时、准确报告环境风险事故。

各种紧急事故响应中，总指挥不在时，依次由排列的副总指挥担任临时总指挥，行使总指挥在紧急救援过程中的权利和义务。

(2) 应急副总指挥职责

① 负责协助总指挥作好抢险现场救灾工作的紧急组织，具体负责抢险的指挥，向总指挥汇报情况，落实总指挥发布的抢险命令。

② 负责指挥技术人员，对抢险、抢修作业根据技术规范和工艺情况，提供准确可行的抢险方案，并随时向总指挥汇报情况。负责义务消防人员的安排和现场保卫及周边警戒的工作，布置善后的现场保护，维护工作秩序，防止意外破坏情况发生。

③ 负责组织运输抢险，准备好人员和车辆，随时准备按指挥命令行动。负责预备组织及材料、膳食等后勤保障，随时准备补充抢险队伍。

- ④ 当总指挥不在公司时，代理履行总指挥职责。

警戒疏散组

- (1) 指挥参加抢救车辆、人员在禁区中的行驶路线。
- (2) 负责事故现场及相关物件保护，等待事故调查人员取证。
- (3) 负责事故处置时生产系统开、停车调度工作。

医疗救护组

- (1) 熟悉本区域内使用、储存的危险物质对人体危害的特性及相应的医疗急救措施。
- (2) 事故发生后，应迅速做好准备工作，抢救事故受伤者，使脱离事故现场，根据受伤者的症状，及时采取相应的急救措施。
- (3) 指导抢险抢修人员正确使用防护用具。
- (3) 有计划地开展演习。

抢险救灾组

- (1) 根据事故调度组确定的人员疏散范围及路线，引导禁区内非救援人员的安全疏散，严禁无关人员进入。
- (2) 调配各类人员组织实施抢险行动方案，协调有关部门的抢险行动；
- (3) 负责现场的抢险救灾活动，及时向领导小组报告救援进展，按照应急调度组意见请求联防力量救援。
- (4) 督促本部门做好救援设施设备的投入和日常管养，确保其处于良好的备用状态。
- (5) 督促本部门有计划有针对性的开展预案演习，提高应急抢险能力。

通讯联络组

- (1) 通讯联络组接到报警后，立即向应急指挥部报告并通知相关人员待命。始终确保事故处理外线畅通，保证应急指挥部处理事故所用电话迅速、准确无误。
- (2) 指挥部接到报警后，迅速通知相关人员、各救援专业队及各有关部门，查明事故类型、事故源、泄漏部位及原因，采取紧急措施，防止事故扩大，根据应急响应程序下达命令启动应急救援。
- (3) 当通讯线路遭到破坏时，使用手机，保持通讯畅通。平时应急加强固定电话及线路的维护和保养，确保处于完好状态。

物资保障组

- (1) 根据事故现场实际需要，准备救援设施、设备，确保通讯畅通。
- (2) 根据事故危害程度，及时向相关单位或供货单位联系，及时调剂设备、器具等。
- (3) 负责被救治人员、救援人员的生活必需品的供应。
- (4) 负责抢险救援物质的运输。

环境应急监测组

- (1) 负责环境污染的检测、分析工作，如不能分析指标，请求质检科协助；
- (2) 负责污染物的处理方案设计，尽可能减少突发事件对环境的危害；
- (3) 负责事故现场及有害物质扩散区域内监测工作及事故原因分析，处置工作的技术问题的解决。

事故调查组

- (1) 对突发环境事件的预警和应急控制及处置措施提出救灾方案、处理办法，指导现场附近居民和抢险人员自身防护；
- (2) 确定人员疏散范围；
- (3) 对环境污染的灾害损失和恢复方案等进行研究评估，并提出相关建议。

2.1.3 环境保护日常管理

公司将环保管理纳入整个生产管理系统，坚持经常在安全例会、生产调度会、公司办公会议上讨论环保问题，发现问题及时采取措施。公司已制定多项环保管理规章制度，主要有环境保护和“三废”排放管理制度、环评报告制度等。主要环境管理制度建立及执行情况见表 2-3。

表 2-3 主要环境管理制度及执行情况

管理制度	建立情况	总体运行情况
法律法规和相关要求识别及合规性评价控制程序	已建立	良好
环境信息交流程序	已建立	良好
能源资源管理控制程序	已建立	良好
应急准备与响应程序	已建立	良好
工业安全与卫生管理程序	已建立	良好
环境运行控制程序	已建立	良好
污染控制程序	已建立	良好

管理制度	建立情况	总体运行情况
危险化学品控制程序	已建立	良好
事故事件调查处理作业指导书	已建立	良好
消防管理作业指导书	已建立	良好
固体废弃物管理规定	已建立	良好
安全管理作业指导书	已建立	良好
安全教育管理作业指导书	已建立	良好
危险废弃物贮置场管理规定	已建立	良好
水处理中心化验室作业指导书	已建立	良好

2.2 环境应急装备/物资调查

2.2.1 企业现有事故防范设施

表 2-4 现有应急防控设施一览表

序号	应急措施	位置	布置	备注
1	排水沟	厂区、车间	废水管线架空建设，雨水通雨水管排入园区市政雨水管。	实施了雨污分流
2	围堰	罐区、车间、仓库	\	设置了围堰、排水沟及废水输送设施
3	标志牌	危险化学品区	在危险化学品的生产、贮存区粘贴危险的标志	\
4	建筑布局	\	合理布局	根据《建筑设计防火规范》(GB50016-2006)，合理布局
5	工艺及设备	\	制定了各岗位工艺安全措施和安全操作规程	\
6	事故应急池	厂区	3000m ³	\
7	设备备用	废气、废水处理区	两用一备、一用一备、	\
9	在线设施	污水总排口	污水在线监测	\

2.2.2 企业应急处置装备及处置物资

公司应急物资由安环部负责管理，明细如下表 2-5。

表 2-5 现有物资及装备一览表

类型	应急器材名称	数量	存放位置	管理责任人	联系电话
消防器材	灭火器	499 个	厂房 A、化工仓、水处理、宿舍 A、E、F、活动中心	吴海军/ 陈超	18679629609/ 18979239396
	消防水带	255 卷	厂房 A、化工仓、水处理、宿舍 A、E、F、活动中心		
	枪头	248 个	厂房 A、化工仓、水处理、宿舍 A、E、F、活动中心		
	气溶胶灭火器	2 套	南面配电房、北面配电房		
	室外消火栓	7 个	活动中心、广场、化工仓、水处理、厂房 A 东、西马路		
	消防站	9 个	厂房 A 电梯 (1、2)、化工仓、水处理、宿舍 F、罐区		
个人防护	呼吸面罩	98 盒	南门消防站、微型消防站		
	防化服	24 套	南门消防站、微型消防站、化工仓、表面处理		
	头灯	12 个	南门消防站		
	手电	10 个	南门消防站		
	金属探测器	7 台	南门消防站、西门保安室、厂房 A 值勤点		
	防暴用具	2 套	南门消防站		
	消防服	5 套	南门消防站		
抢险物资	救生衣	51 件	南门消防站		
	发电机	1 台	南门消防站		
	抽水泵	1 台	南门消防站		
	消防沙桶	52 个	微型消防站、化工仓		
	扩音器	1 个	南门消防站		
警戒设施	警戒带	150 米	南门消防站		
	隔离警戒带	10 个	南门消防站		
医疗物资	医药箱	5 个	南门保安室、生产办公室、行政楼、水处理、宿舍		
	担架	1 副	南门消防站		
通讯设施	对讲机	20 个	南门保安室		
应急检测	pH 试纸	5 包	污水处理站	潘全初	13667022996
	pH 自动检测探头	5 个			

类型	应急器材名称	数量	存放位置	管理责任人	联系电话
	污水站分析检测仪器(pH值、COD、氨氮、Cu ²⁺ 、Ni ²⁺)	各1台			
	可燃气检测仪(H ₂ S、CO、O ₂ 、SO ₂)	1套			
	可燃气检测仪(乙炔(C ₂ H ₂))	1套			
	污水总排在线监测设施(pH值、氨氮、COD、总铜)	1套			

2.3 环境应急场所调查

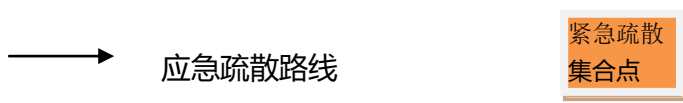
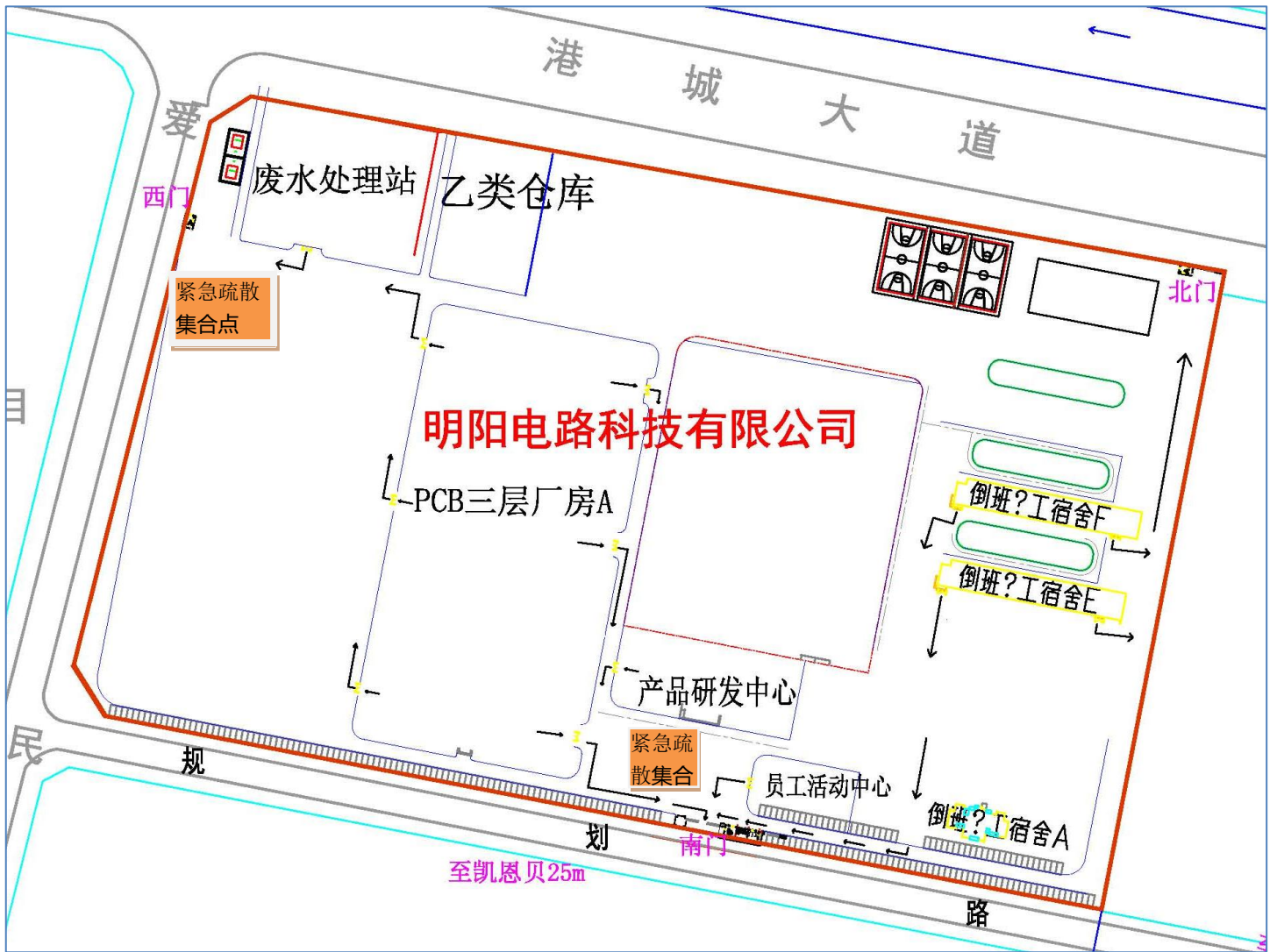
厂区内设有应急物资储备室、应急集合点、应急救援站、应急供水供电系统、应急标识牌、应急疏散图。详见下表 2-6。

表 2-6 环境应急场所一览表

环境应急场所	分布地点	规格	数量	现状	功能	备注
物资储备室	南门保安室	医疗药品、个人防护装备等	1个	合格	医疗救护、应急抢险	详见厂所分布图
应急救援站	南门保安室、生产办公室、行政楼、水处理、宿舍	医疗药品箱	5个	合格	医疗救护、应急抢险	
人员疏散地	南、西门	300m ²	2个	合格	人员疏散集合	
应急供水供电系统	高压配电房、污水处理站	双回路供电, 200m ³ 的消防水池。	双回路供电、1座消防水池	两路供电正常、消防池满池	消防、应急供电	
应急标识牌	厂区的主要道路, 车间, 仓库	危险源标示牌、应急物资标识牌、应急设备标示牌	约 98 个	大部分清晰可见	警示	\
应急疏散图	疏散通道口	\	8	通畅	人员疏散	详见应急疏散图

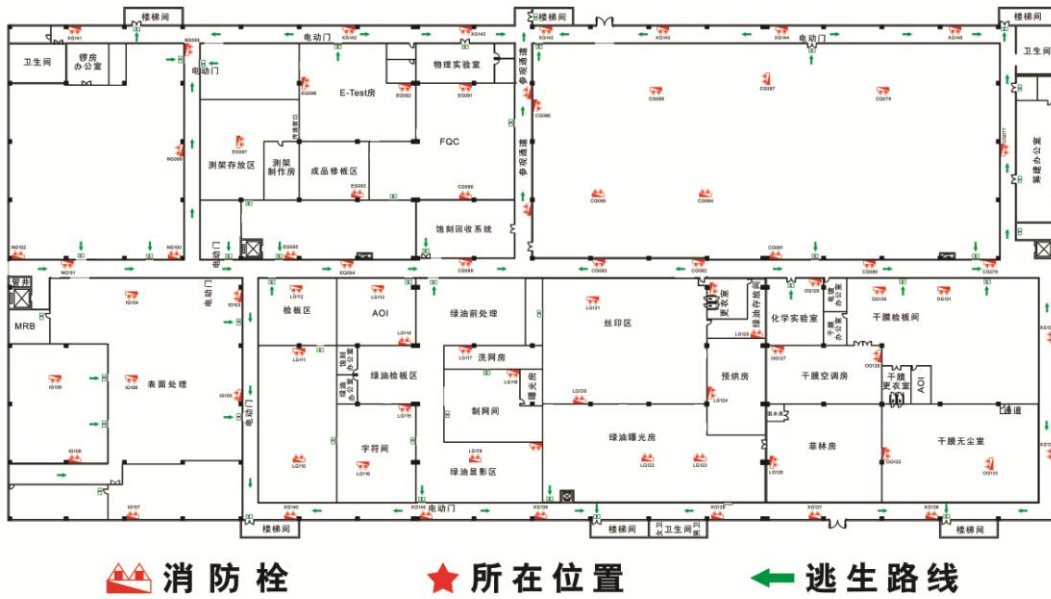
说明：项目供电采用双回路的供电方式：由九江经济技术开发区城西港区赛城湖变电站引来一路 10KV 高压埋地线路，电源进线采用 YJV22-10KV 型电力电缆从 1#环网柜引下埋地引至厂区内变压器室；另一路由九江经济技术开发区城西港区变电站赛城湖变电站引来另一路 10KV 高压架空提供，末端实现自动切换。

2.3.1 应急疏散图

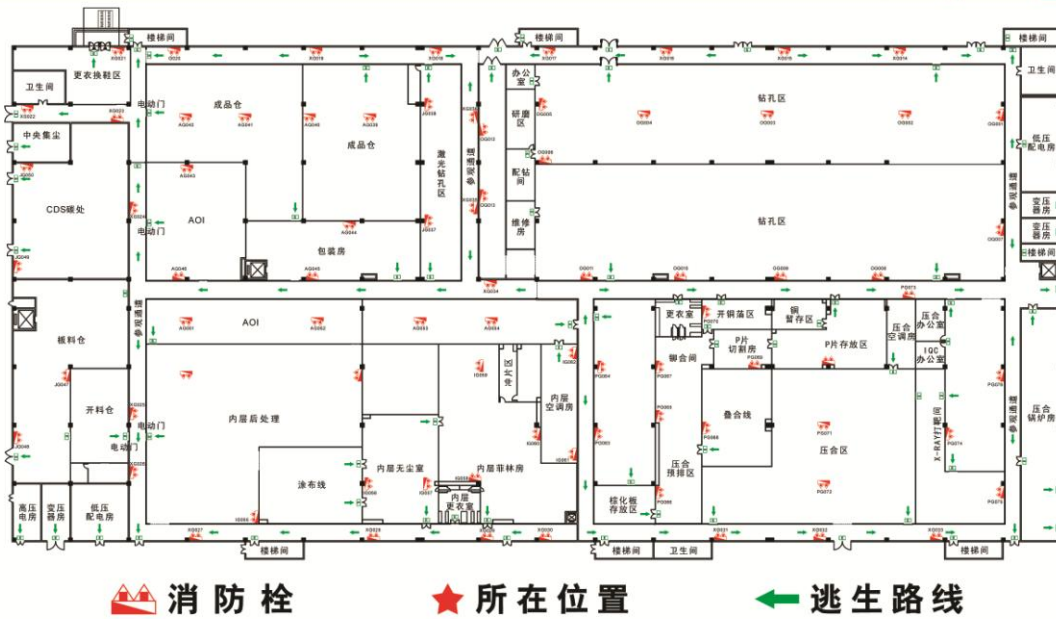


生产厂房紧急疏散图

SGCircuits PCB Group for excellent customer solutions 九江明阳电路消防逃生疏散图(二楼)



SGCircuits PCB Group for excellent customer solutions 九江明阳电路消防逃生疏散图(一楼)



2.3.2 应急场所分布图



- 应急物资仓库（消防站）
- 应急救助站
- 紧急供水

3、外协资源应急调查

3.1 单位互助协

充分掌握可利用的社会应急资源，建立联动协调机制，借用附近单位等各种社会救援力量参与应急救援工作。在事故时，周边单位能够给予公司运输、人员、救治以及救援部分物资等方面的帮助。同时也能够依据救援需要，提供其他相应支持。

周边距离本项目约 2.2km 处为九江市开发区消防大队，距离本项目约 12km 处的九江开发区人民医院为为定点医院，均能够快速响应及实施救援，联络方式见下表 3-1。

表 3-1 公司周边单位联络方式

序号	单位名称	联络人	联系电话
1	九江市开发区消防大队	曹参谋	18797928993
2	九江开发区人民医院	封主任	13979202366

3.2 政府协调应急救援力量

当事故扩大化需要外部力量救援时，政府部门可以发布支援命令，进行全力支持和救护，主要参与部门有：

(1) 公安部门

协助公司进行警戒，封锁相关要道，防止无关人员进入事故现场和污染区。

(2) 消防队

发生火灾事故时，进行灭火的救护。主要有南水特勤消防大队这支专业应急救援队伍。

(3) 环保部门

由公司通讯组联系第三方检测单位进行现场检测，环保部门协作事故时的实时监测和污染区的处理工作。

(4) 电信部门

保障外部通讯系统的正常运转，能够及时准确发布事故的消息和发布有关命令。

(5) 医疗单位

提供伤员、中毒救护的治疗服务和现场救护所需要的药品和人员。

(6) 专职队伍救援

一旦发生重大环境事件，本单位抢救抢险力量不够时，或有可能危及社会安全时，指挥部必须立即向上级和友邻单位通报，必要时请求社会力量支援。

表 3-2 政府有关部门、外部救援单位名单及联络方式一览表

序号	单位	联系电话	备注
1	开发区环保局	0792-8365922	\
2	九江市环境监测站	0792- 4667668	\
3	九江城西港区派出所	0792-6840074	\
4	九江开发区卫生防役站	0792-8361812	\
5	九江市开发区消防大队	0792-8370728	曹参谋 18797928993
6	九江开发区人民医院	封主任 13979202366	\
7	九江市政府应急管理办公室 (安监局) 值班电话	0792-2183303	\
8	九江市应急中心	0792-8779727	\
9	九江市安监局	0792-2185012	\
10	公安报警服务台	110	\
11	消防报警服务台	119	\
12	医疗急救中心	120	\